



# VELKÁ STROUHA

## TERÉNNÍ PRŮZKUM

**Stavba:** Velká strouha, Pardubice, oprava koryta,  
ř. km 4,800 – 6,230

**Místo stavby:** k. ú. Semtín  
Oblast Velké strouhy v Semtíně – Doubravících

**Stavebník:** Povodí Labe, státní podnik, Víta Nejedlého 951/8,  
500 03 Hradec Králové – Slezské Předměstí

**Adresa závodu:** závod Pardubice  
Cihelna 135, 530 09 Pardubice

(Zakázkové číslo 73 85 17 041)



Vodní zdroje Ekomonitor spol. s r. o.

říjen 2017

# 1. ÚVOD

Ve dnech 12.7. a 3.8.2017 byl proveden stavebně technický průzkum vodního toku Velká Strouha situovaného z části intravilánu obce Semtín - Doubravice a z části extravilánu obce. Předmětem průzkumu bylo zhodnocení současného stavu koryta (stav sedimentů, objekty na toku).

V rámci průzkumu byla pořízena reprezentativní fotodokumentace. V jednotlivých úsecích byl zhodnocen stávající stav zájmového vodního toku a bylo doporučeno opatření, viz níže. Poloha jednotlivých objektů byla zanesena do mapových podkladů.

Dne 8.8.2017 bylo na jednání s Povodí Labe domluveno, že na základě průzkumu sedimentů se mocnost odtěženého sedimentu bude odvíjet od nivelety, kterou udávají stavební objekty na toku (mostky, stavidlo...). Niveleta nebude zahlobena.

## 2. VYHODNOCENÍ SOUČASNÉHO TECHNICKÉHO STAVU VELKÉ STROUHY

### 1 ř. km 4,800 – 5,000

Zájmový úsek začíná mostkem přes silnici první třídy č. 36. V blízkosti mostku se na obou březích nachází výusti (ř. km 4,805, ř. km 4,875). Kolem výusti v ř. km 4,875 se na obou březích nachází opevnění o šířce 5 m. Jiné opevnění, než kolem výusti nebylo nalezeno. Vodní tok protéká po kraji lesního pozemku (PB), podél LB jsou zemědělské pozemky. V korytě jsou napadané kmeny stromů, větve a jiný biologický spad, břehy jsou porostlé nízkou vegetací. Místy se na březích nachází rostlé stromy, náletové dřeviny. V úseku ř. km 4,800 – 5,000 byla naměřena mocnost sedimentu 70 cm (před a za výustí) a na opevněném úseku kolem výusti 20 cm.



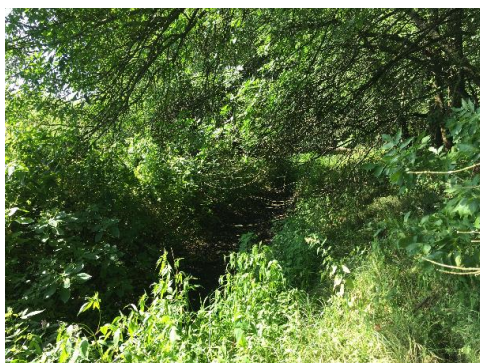




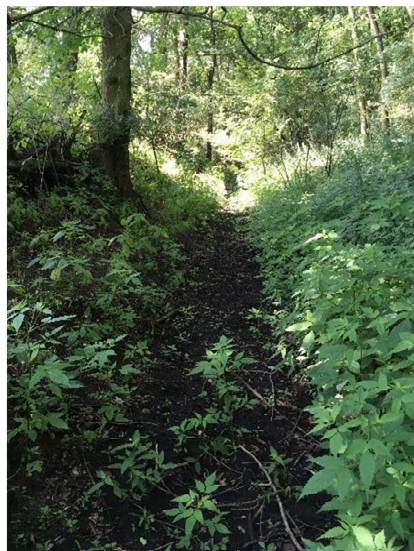
Doporučujeme: odstranění náletových dřevin, odstranění napadaných větví a kmenů, odtěžit sedimenty (nezahlužovat niveletu, držet se pevných objektů)

## 2 ř. km 5,000 – 5,200

Vodní tok protéká po kraji lesního pozemku (PB), podél LB jsou zemědělské pozemky. V korytě jsou napadané kmeny stromů, větve a jiný biologický spad, břehy jsou porostlé nízkou vegetací. Místy se na březích nachází rostlé stromy, náletové dřeviny. Do koryta zasahují větve vyšších dřevin v okolí toku. V úseku ř. km 5,000 – 5,200 byla naměřena mocnost sedimentu 65 cm (ř. km 5,075, ř. km 5,175). V úseku ř. km 5,000 – 5,200 nebylo nalezeno opevnění.







Doporučujeme: odstranění náletových dřevin, odstranění napadaných větví a kmenů, odtěžit sedimenty (nezahlužovat niveletu, držet se pevných objektů)

### **3 ř. km 5,200 – 5,375**

Vodní tok protéká po kraji lesního pozemku (PB), podél LB jsou zemědělské pozemky. V korytě jsou napadané kmeny stromů, větve a jiný biologický spad, břehy jsou porostlé nízkou vegetací. Místy se na březích nachází rostlé stromy, náletové dřeviny. Do koryta zasahují některé větve vyšších dřevin v okolí toku. V úseku ř. km 5,200 – 5,375 byla naměřena mocnost sedimentu 70 cm (ř. km 5,275) a 75 cm (ř. km 5,350). V úseku ř. km 5,200 – 5,375 nebylo nalezeno opevnění.

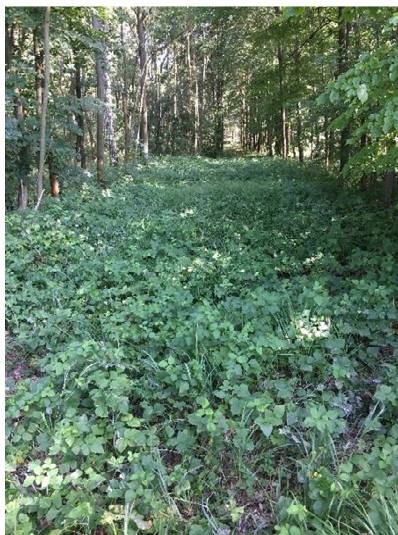


Doporučujeme: odstranění náletových dřevin, odstranění napadaných větví a kmenů, odtěžit sedimenty (nezahlužovat niveletu, držet se pevných objektů)



#### 4 ř. km 5,375 – 5,525

Vodní tok protéká po kraji lesního pozemku (PB), na LB začíná zástavba, na břehu jsou situovány zídky na pozemcích RD. Na PB se nachází lesní cesta kolmá ke korytu vodního toku (ř. km 5,350). V korytě jsou napadané větve a jiný biologický spad, břehy jsou porostlé nízkou vegetací, místy náletovými dřevinami, rostlými stromy. Do koryta zasahují některé větve vyšších dřevin v okolí toku. V úseku ř. km 5,375 – 5,525 byla naměřena mocnost sedimentu 80 cm (ř. km 5,400) a 75 cm (ř. km 5,475). V úseku nebylo nalezeno opevnění.



Doporučujeme: odstranění náletových dřevin, odstranění napadaných větví, odtěžit sedimenty (nezahlužovat niveletu, držet se pevných objektů)



## 5 ř. km 5,525 – 5,675

Vodní tok protéká po kraji lesního pozemku (PB), na LB zástavbou, na břehu jsou vybudovány zídky na pozemcích RD. Na LB je situována malá vodní nádrž. V ř. km 5,555 se nachází stavidlo, kolem něj je koryto vodního toku opevněno. Dále (ř. km 5,625) bylo opevnění nalezeno pod nánosy o mocnosti 20 cm. V korytě se nachází biologický spad, břehy jsou porostlé nízkou vegetací, místy náletovými dřevinami. Do koryta zasahují některé větve vyšších dřevin v okolí toku. V tomto úseku byla naměřena mocnost sedimentu 50 cm (ř. km 5,550) a 65 cm (ř. km 5,625). Na konci tohoto úseku (ř. km 5,675) je situován mostek přes silnici.



Doporučujeme: odstranění náletových dřevin, odstranění napadaných větví, odtěžit sedimenty (nezahlubovat niveletu, držet se pevných objektů)



## 6 ř. km 5,675 – 5,850

Vodní tok za mostkem v ř. km 5,675 protéká zástavbou, na březích jsou situovány zídky na pozemcích RD. Místy je koryto přehrazeno ploty a lávkami. Koryto a břehy jsou porostlé nízkou vegetací. Opevnění bylo nalezeno pod nánosy o mocnosti 15 cm na PB i LB (ř. km 5,725; ř. km 5,775). V tomto úseku byla naměřena mocnost sedimentu 55 cm (ř. km 5,725; ř. km 5,775).







Doporučujeme: odtěžit sedimenty (nezahlubovat niveletu, držet se pevných objektů)

## 7 ř. km 5,850 – 6,050

Vodní tok protéká po kraji lesního pozemku na PB, podél LB je situováno hrazení obory. V korytě jsou napadané kmeny, větve a jiný biologický spad, břehy jsou porostlé nízkou vegetací, místy náletovými dřevinami, rostlými stromy. Do koryta zasahují některé větve vyšších dřevin v okolí toku. V úseku ř. km 5,850 – 6,050 byla naměřena mocnost sedimentu 45 cm (ř. km 5,925) a 55 cm (ř. km 6,025). V úseku nebylo nalezeno opevnění.



Doporučujeme: odstranění náletových dřevin, odstranění napadaných větví, odtěžit sedimenty (nezahlubovat niveletu, držet se pevných objektů)



## 8 ř. km 6,050 – 6,230

Vodní tok protéká lesními pozemky. V korytě jsou napadané kmeny, větve a jiný biologický spad, břehy jsou porostlé nízkou vegetací, místy náletovými dřevinami a rostlými stromy. Do koryta zasahují některé větve vyšších dřevin v okolí toku. V úseku ř. km 6,050 – 6,230 byla naměřena mocnost sedimentu 45 cm (ř. km 5,925) a 55 cm (ř. km 6,025). V úseku nebylo nalezeno opevnění.



Doporučujeme: odstranění náletových dřevin, odstranění napadaných větví, odtěžit sedimenty (nezahlužovat niveletu, držet se pevných objektů)

*Schreinerová*  
Vypracovala Ing. Schreinerová